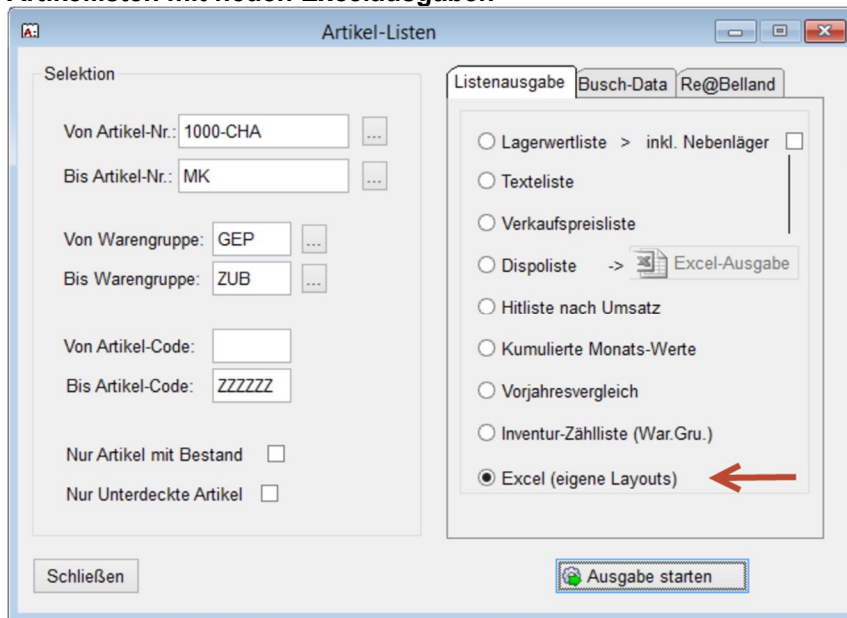
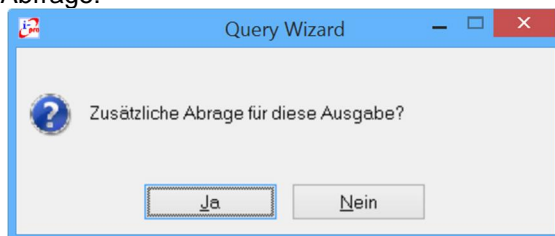


Programm: IPRO für Windows Warenwirtschaft (SWIN.EXE)

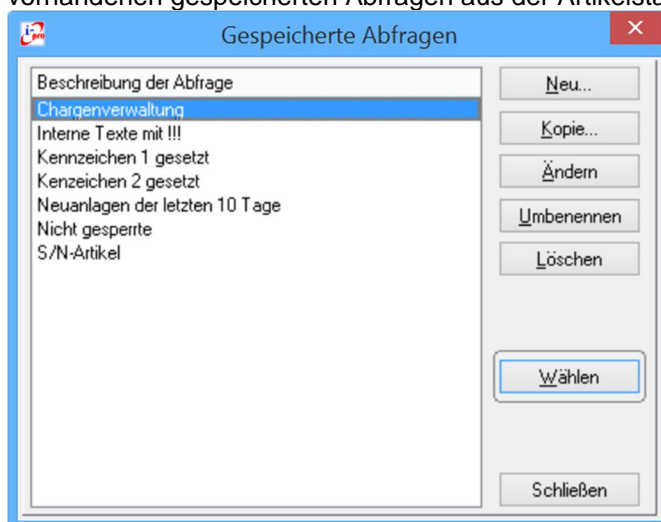
01.11.14 Artikellisten mit neuen Excelausgaben



Bei Auswahl „Excel (eigen Layouts) und Klick auf [Ausgabe starten] erfolgt zuerst noch die Abfrage:



Wird diese mit [Ja] bestätigt, können eigene Abfragen erstellt werden, bzw. auf die bereits vorhandenen gespeicherten Abfragen aus der Artikelstammübersicht zugegriffen werden:



Mit der Auswahl [Neu] kann eine neue Abfrage erstellt werden:

Programm: IPRO für Windows Warenwirtschaft (SWIN.EXE)

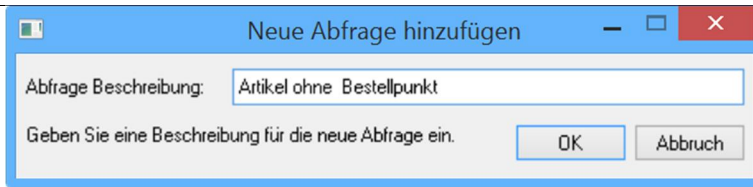
The image displays three sequential screenshots of the 'Abfrage Wizard' (Query Wizard) interface, used for creating database queries. Each screenshot is titled '(Neue Abfrage)' (New Query).

First Screenshot: 'Abfrage Wizard - Feld Auswahl' (Field Selection)
The main instruction is 'Wählen Sie ein Feld aus der folgenden Liste.' (Select a field from the following list). A list box titled 'Auswertbare Felder' (Evaluable Fields) contains the following items: Bestellanfrage, Bestellketten generieren, Bestellgruppe, **Bestellpunkt** (highlighted), Bestellpunkt, Bestelltext, Bestellung, Bestellungen, Bewertungspreis, Bezeichnung 1, Bezeichnung 2, BG_VERS, BILD, and Chargen-Abgang bei. On the left, a green sidebar shows four steps: 'Feld Auswahl' (highlighted with a yellow dot), 'Operator Auswahl', 'Wert Erfassung', and 'Bericht und Gruppe'. Navigation buttons at the bottom include 'Manuell', 'Anmerkungen', '< Zurück', 'Weiter >', and 'Abbruch'.

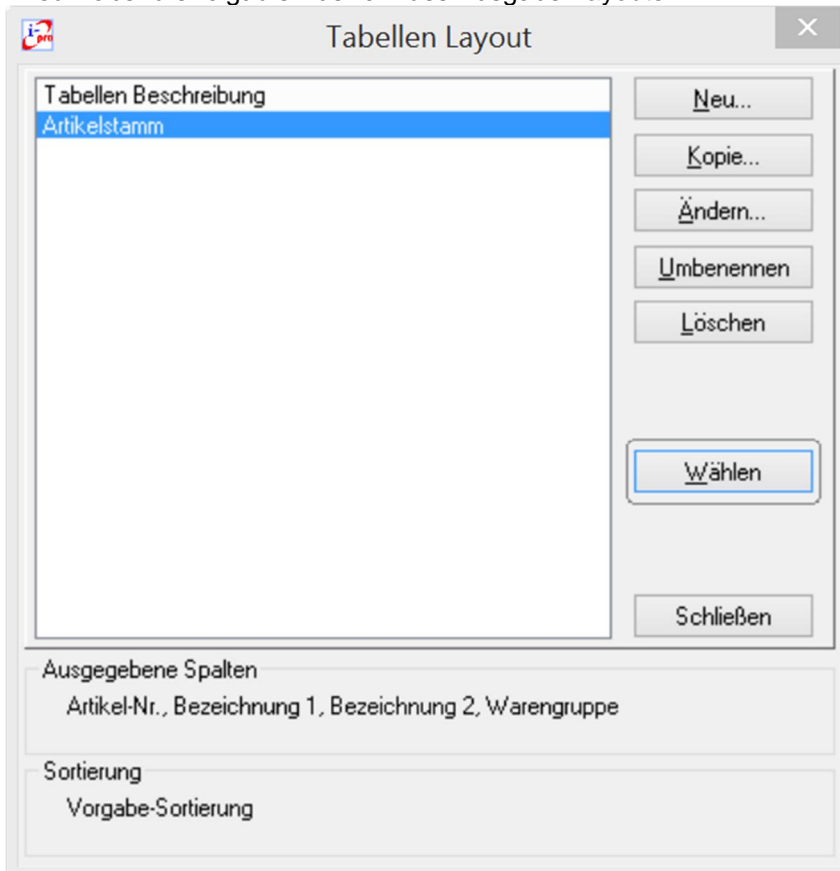
Second Screenshot: 'Abfrage Wizard - Operator Auswahl' (Operator Selection)
The main instruction is 'Bitte wählen Sie einen Operator für die Felder.' (Please select an operator for the fields). The selected field is 'Bestellpunkt'. A list box titled 'Abfrage Operationen' (Query Operations) contains: **Ist Gleich** (highlighted), Ist NICHT Gleich, Ist Größer Als, Ist Kleiner Als, Ist Größer oder Gleich, Ist Kleiner oder Gleich, Ist Zwischen, and Ist NICHT Zwischen. The sidebar shows 'Operator Auswahl' highlighted with a yellow dot. Navigation buttons are the same as in the first screenshot.

Third Screenshot: 'Abfrage Wizard - Bedingung' (Condition)
The main instruction is 'Fügen Sie Bedingungen durch Auswahl der Schalter UND/ODER hinzu. Drücken Sie Ändern oder Löschen um die Bedingung zu überarbeiten.' (Add conditions by selecting the AND/OR switches. Press Change or Delete to edit the condition). A list box titled 'Aktuelle Abfrage' (Current Query) shows the condition: 'Bestellpunkt Ist Gleich 0'. Below the list box are icons for AND, OR, NOT, and a refresh icon, along with 'Ändern' (Change) and 'Löschen' (Delete) buttons. The sidebar shows 'Bericht und Gruppe' highlighted with a yellow dot. Navigation buttons at the bottom include 'Manuell', 'Anmerkungen', 'Beenden' (End), and 'Abbruch'.

Programm: IPRO für Windows Warenwirtschaft (SWIN.EXE)



Anschließend erfolgt die Auswahl des Ausgabe-Layouts:

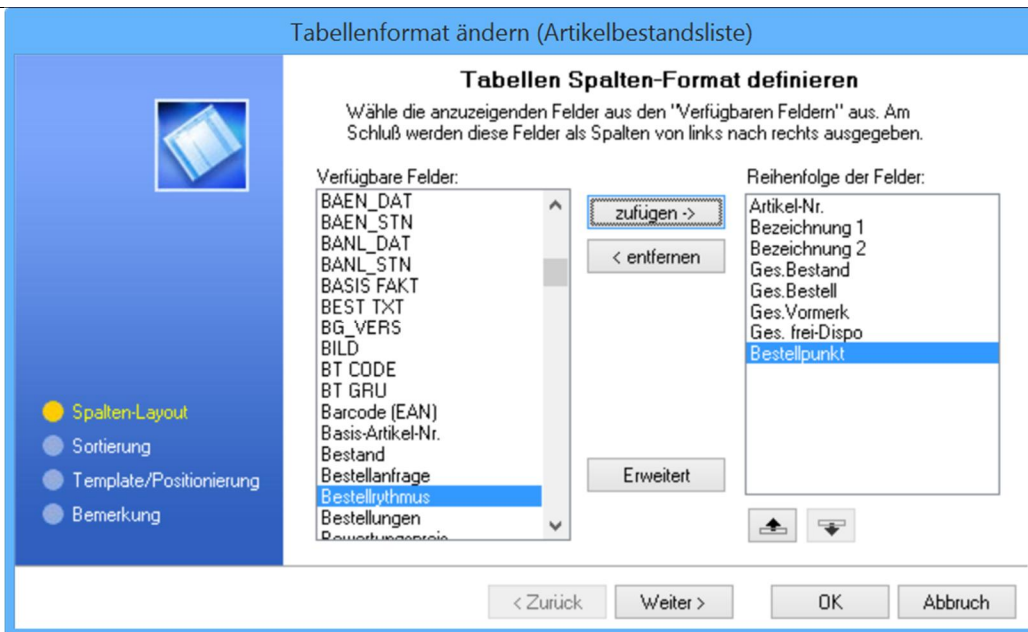


Auch hier kann ein vorhandenes Layout gewählt, oder mit [neu] ein neues angelegt werden, dessen Erstellung mit Eingabe eines Namens für das neue Layout beginnt:

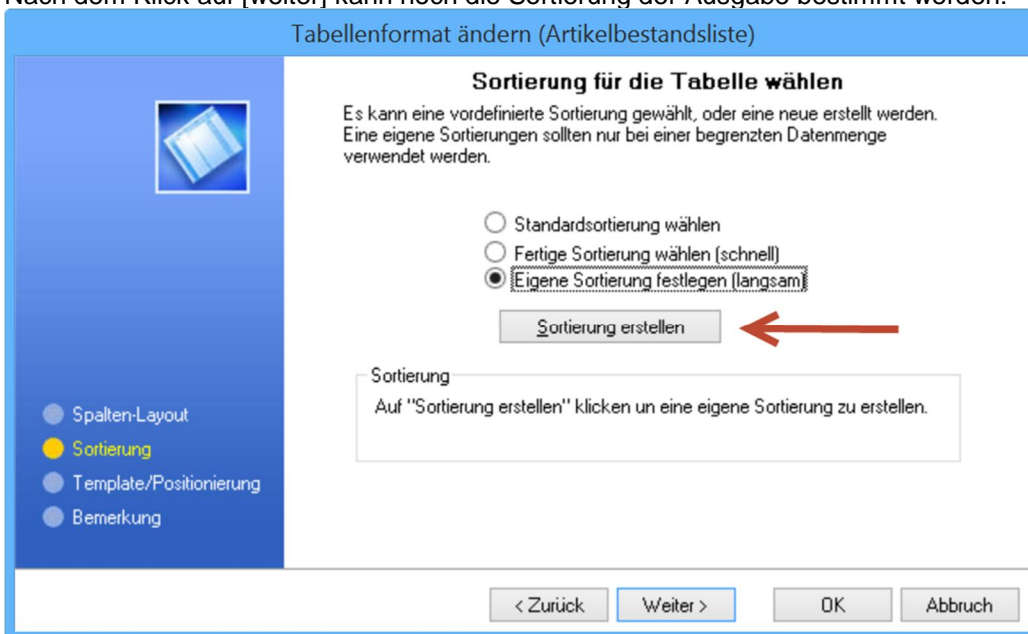


Im nachfolgenden Dialog werden die gewünschten Datenspalten für die Excel-Ausgabe ausgewählt:

Programm: IPRO für Windows Warenwirtschaft (SWIN.EXE)

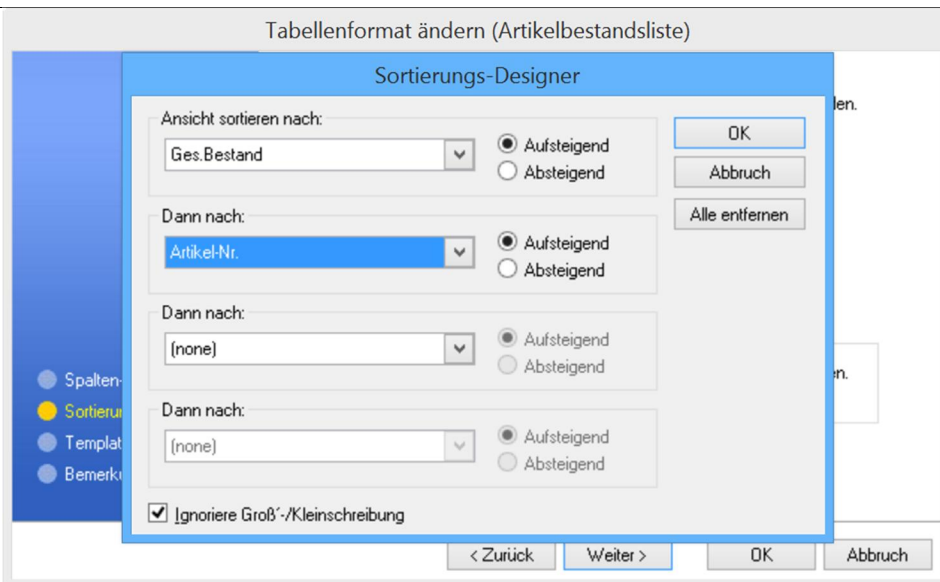


Nach dem Klick auf [weiter] kann noch die Sortierung der Ausgabe bestimmt werden:

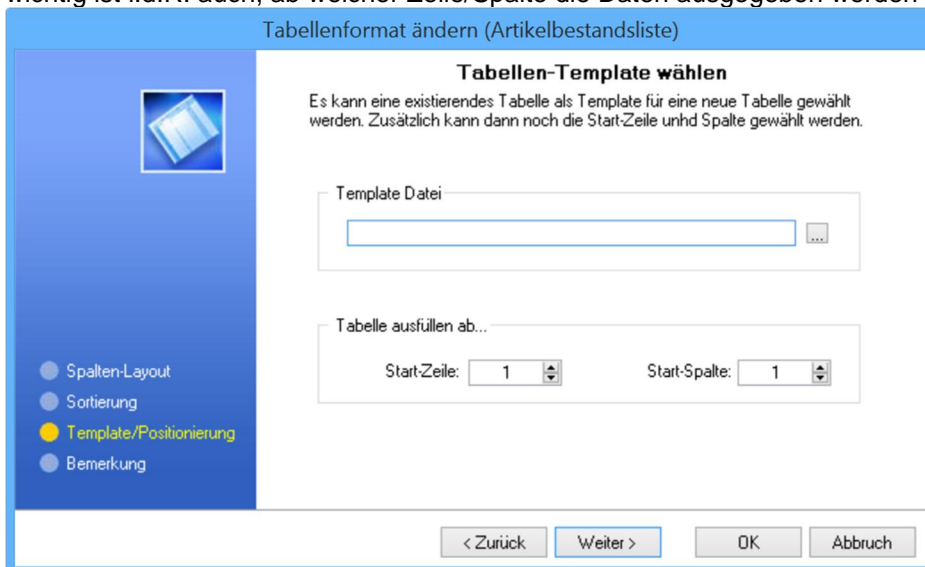


Wenn „Eigene Sortierung...“ gewählt wird, kann diese mit Klick auf [Sortierung erstellen] festgelegt werden:

Programm: IPRO für Windows Warenwirtschaft (SWIN.EXE)



Im letzten Schritt kann noch ein Template für besondere Aufgaben gewählt werden, dies ist ein mächtiges Werkzeug, das weiter unten beschrieben wird. In diesem Zusammenhang wichtig ist i.d.R. auch, ab welcher Zeile/Spalte die Daten ausgegeben werden sollen:



Anschließend wird das neue Layout in der Auswahl angezeigt. Nun kann die Ausgabe mit [Wählen] gestartet werden.

